

Юрий Крейдун

Походные храмы Алтайской духовной миссии

Алтайская духовная миссия была основана выдающимся православным подвижником, лингвистом и богословом архимандритом Макарием (Глухаревым) в 1830 г. В то время Горный Алтай был населен преимущественно кочевыми народностями. Лишь в некоторых населенных пунктах проживали русские крестьяне, которые занимались пчеловодством и другими традиционными сельскими работами. Неудивительно, что основатель Миссии по приезде в Горный Алтай столкнулся с множеством организационных и даже бытовых проблем. Отсутствовали дороги, почтовое сообщение и практически не было возможности арендовать жилье. Домов было крайне мало, преобладали юрты и айлы¹. Тем не менее, невзирая на трудности, архимандрит Макарий сразу смог организовать регулярные богослужения, которые ему приходилось совершать в избах, юртах и даже на открытом воздухе.

Юрий Александрович Крейдун

Алтайский государственный университет / Барнаульская духовная семинария,
kreu70@mail.ru

Наиболее значимой частью православного богослужения является литургия. Без литургии не может быть полноценной церковной жизни. Вне храма литургия могла

¹ Аил — жилище кочевых и полукочевых «инородцев», имеющее шатровое завершение из жердей. Шатер устанавливался на невысоком граненом срубе. Покрытием для шатра, как правило, служила кора лиственницы. В верхней части аила имелось круглое отверстие для отвода дыма.

совершаться в так называемых походных церквах. Таковые использовались в воинских частях, а иногда в отдаленных экспедициях, например на разработках полезных ископаемых. Что собой представляла походная церковь? Согласно инструкции Святейшего Синода от 1769 г. в комплект походной церкви должны входить антиминс (плат с частицей мощей), служебник, канонник, требник, часослов, псалтырь, праздничная и общая минеи, а также евхаристические сосуды, напрестольный крест, Евангелие и Апостол [Ландышев 1877: 44].

В то время когда о. Макарий приехал на Алтай, в Святейшем Синоде был разработан типовой проект походной церкви [ГААК 1884: Ф. 50. Оп. 11. Д. 85. Л. 1]. Походная церковь представляла собой просторный шатер из брезента с хорошо организованной системой натяжек, создающих форму и прочность конструкции. Внутри шатра помещались раскладная перегородка, иконостас, престол и жертвенник.

Согласно жизнеописанию архимандрита Макария, ему была передана походная церковь для миссионерских нужд в Тобольске перед отправкой его на Алтай [Ястребов 1893: 40]. Однако, скорее всего, о. Макарий от преосвященного Евгения, епископа Тобольского, получил из церковной утвари лишь антиминс и несколько богослужебных книг, все остальное ему пришлось искать на Алтае. Нам не удалось найти каких-либо упоминаний о наличии у архимандрита Макария церковной палатки или шатра. Известно, что богослужения он совершал в домах и избах на антиминсе, выданном в Тобольске. Помощник архимандрита Макария Алексей Волков и статский советник П.И. Бабин, у которого квартировали миссионеры, собственными силами сделали складной стол для походного престола и рамку для походного иконостаса [Макарий 1897: 32]. Этот комплект утвари походного храма в течение нескольких лет использовался архимандритом в поездках по Алтаю. Когда был изготовлен второй комплект утвари в декабре 1834 г. [Харлампович 1905: 264], первый был перемещен в майминский¹ миссионерский дом, построенный к этому времени. Новый комплект походной церкви был установлен в 1835 г. в Улалинском стане² в «особом» доме, купленном за 100 рублей [Там же: 268].

¹ Селение Майма основано в 1810 г. братьями Зяблицкими у устья одноименной реки, впадающей в р. Катунь. В 1830-е гг. помимо крестьян здесь проживали десять семей «старокрещеных» алтайцев и несколько семей кочевников Нижне-Кумандинской волости. В настоящее время село Майма является одним из районных центров Республики Алтай.

² Улала в то время представляла собой небольшой улус, в котором имелось несколько десятков юрт кочевников и несколько изб крестьян-пчеловодов. В настоящее время здесь располагается г. Горно-Алтайск, столица Республики Алтай.

Что представляли собой первые миссионерские дома основателя Алтайской духовной миссии? Биографические описания дают чрезвычайно мало детальных сведений. Так, протоиерей Василий Вербицкий в рукописи о Миссии [ГААК 1860: Ф. 164. Оп. 1. Д. 5. Л. 12] называет размеры дома, который хотел построить архимандрит Макарий для С. Ландышева и М. Нигрицкого в Улале. В книге И. Ястребова [Ястребов 1893: 61] описан дом из двух комнат, разделенный сенями, который был и общежитием, и трапезной, и училищем, и аптекой.

Существенно дополнить эти сведения позволяет документ, хранящийся в Государственном архиве Алтайского края среди чертежей Строительного управления Томской губернии. Это «План-фасад миссионерских домов, построенных архим. Макарием в селениях Найминском [Майме. — Ю.К.] и Улалинском» [ГААК 1-я половина XIX в.: Ф. 50. Оп. 11. Д. 35. Л. 1] (рис. 1). До этого данный документ нигде не упоминался, более того, считалось, что прижизненные архимандриту Макарию документы по Алтайской миссии, за исключением его писем и дневников, не сохранились. Судьба первоисточников оказалась трагичной. Дважды архивы Миссии подвергались уничтожению. Первый раз — огнем, в 1886 г., когда полностью сгорел Бийский Архиерейский дом, а второй раз — влагой, в 1920-е гг., после разорения центра Миссии в Бийске. Часть архива и библиотека Католического училища находились в подсобных помещениях городской библиотеки, где из-за прохудившейся крыши и попадания воды все превратилось в труху за несколько лет.

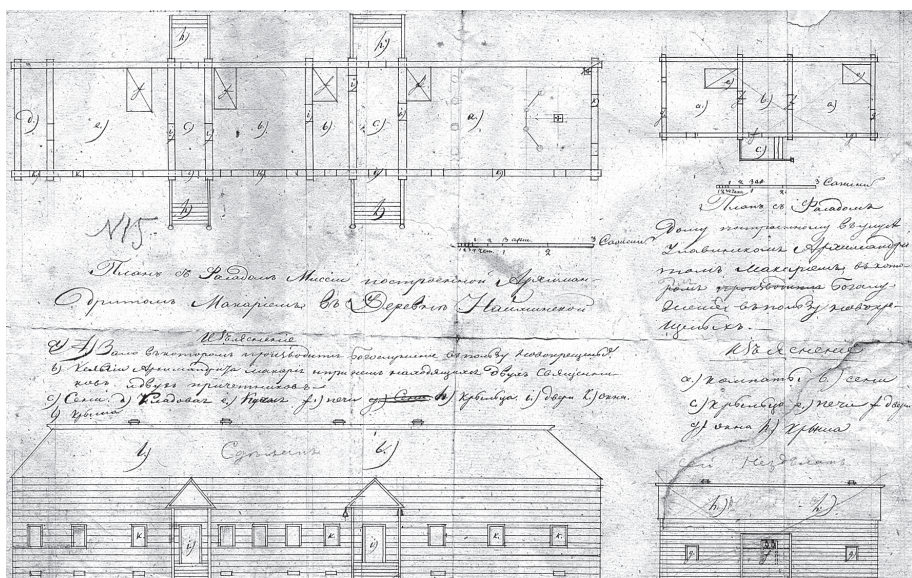


Рис. 1. План-фасад миссионерских домов архимандрита Макария (Глухарева).
ГААК. Ф. 50. Оп. 11. Д. 35. Л. 1

Обнаруженный чертеж содержит в себе две части. Первая и основная — «План с фасадом Миссии, построенной архимандритом Макарием в деревне Найминской». На чертеже — первый миссионерский дом Горного Алтая. Он имеет довольно большие размеры: длина 12 сажень, ширина 2,7 сажени (что примерно составляет 25×5,5 метров). Изображенные на чертеже план и фасад почти в точности совпадают со следующим описанием этого дома из письма архимандрита Макария [Харлампович 1905: 155]. Бревна были рублены с выпуском концов. Крыша тесовая, четырехскатная. Комнаты смежные, межкомнатные перегородки массивные, бревенчатые. Дом имел двое сеней, которые разделяли его на три секции. К четырем входным дверям пристроены крылечки, на одном из них — небольшая звонница. В доме были две кельи. Одна меньшего размера — для архимандрита Макария, другая — для его сотрудников. В западной части находилось кухонное помещение, а в восточной — «зало, в котором производилось богослужение в пользу инородцев». В каждой жилой комнате находилась печь. Чертеж выполнен в масштабе 1:100. На плане отмечены престол и жертвенник размерами 65×80 и 65×65 см соответственно. Алтарной перегородкой служил деревянный раскладной каркас с иконами, состоящий из трех частей. Длина «зало» порядка восьми метров, а ширина — около пяти. С учетом площади, занятой алтарем, на службе одновременно могло присутствовать довольно большое число молящихся — до 50-ти человек. Авторская реконструкция фасада миссионерского дома представлена на рис. 2.

Вторая часть находки — «План с фасадом дому, построенному в улусе Улалинском архимандритом Макарием». Этот чертеж выполнен той же рукой, что и первый, но в меньшем масштабе.

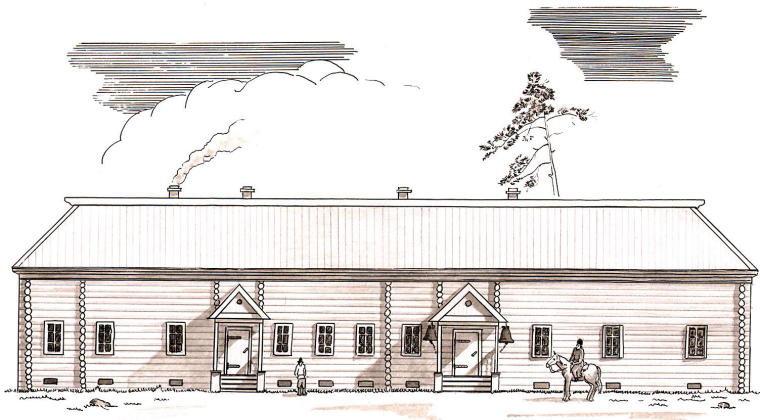


Рис. 2. Фасад майминского миссионерского дома.
Эскиз А.И. Казаковцева

Технологически улалинский дом идентичен найминскому, но имеет меньшие размеры: $6,5 \times 2,5$ сажени или примерно 13×5 м. В доме были две комнаты, разделенные сенями, к которым пристроено крыльцо. Подобную планировку имели в то время многие дома Горного Алтая. Дата составления документа отсутствует, но имеются два факта, которые помогают ее установить. Первый — упоминание о «двух священниках и двух причетниках», находившихся при архимандрите Макарии. Вероятнее всего, здесь идет речь об о. Василии Весском и брате архимандрита вдовом священнике Алексии Глухареве. Оба прибыли в Миссию в 1837 г., а были соответственно в 1840 и 1839 гг. Следовательно, план этот был составлен в период с 21 сентября 1837 по 31 января 1839 г. Последняя дата — день, когда архимандрит Макарий с братом выехали из Алтая в Петербург. Кроме того, имеются две пометки, сделанные другим почерком и карандашом, в отличие от всего чертежа, выполненного чернилами. Первая пометка — на изображении фасада майминского дома: «Сделанъ», вторая — на фасаде улалинского дома: «Сей несделанъ». То, что улалинский дом в таком виде все же существовал, доказывается и упоминанием И. Ястребова [Ястребов 1893: 60], и письмом архимандрита Макария к иеромонаху Анастасию, датированным 18 августа 1839 г. [Харлампович 1905: 330]. В этом письме начальник Миссии давал указания относительно обустройства дома из двух келий для себя и старца Петра Лисицкого (рис. 3). Следовательно, дом строился в отсутствие архимандрита Макария, а чертеж составлялся до его поездки, в 1838 г. Эта датировка совпадает и с периодом пребывания в Миссии двух священников. Как видим, чертеж появился через несколько лет после постройки майминского дома. Причиной его составления, вероятно, была необходимость официального оформления постройки [Крейдун 2001: 168].

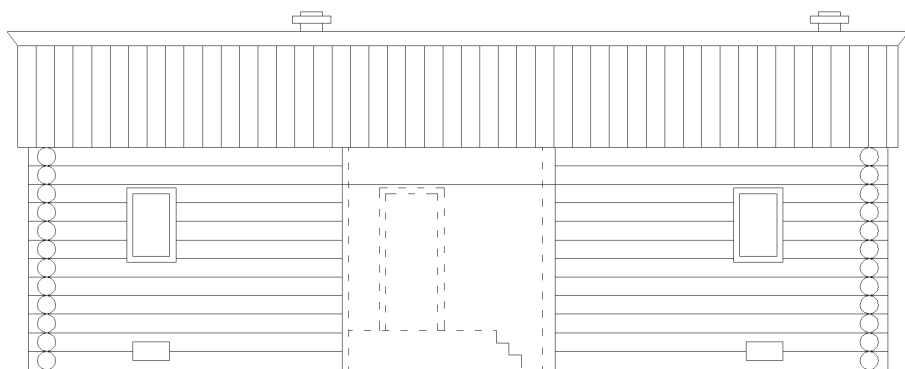


Рис. 3. Фасад улалинского миссионерского дома. Реконструкция автора

Можно предположить, почему этот документ не был утрачен. Наличие помарок свидетельствует, что перед нами черновая копия; видимо, существовал и чистовой вариант. Черновик оказался среди бумаг Строительного управления. Это и спасло план от уничтожения в пожаре 1886 г. Обнаруженный нами документ позволяет воссоздать точный облик первого миссионерского дома, построенного архимандритом Макарием в Майме.

Отдаленность от духовных центров вынуждала миссионеров совершать богослужения и на открытом воздухе. Вот как было оформлено одно из них, проведенное архимандритом Макарием в Улале в 1834 г. Пространство для богослужения по периметру было ограничено кусками войлока (не выше человеческого роста); к войлоку прикрепили молодые березки и различные цветы. Внутри была поставлена походная церковь в виде переносного престола и иконостаса; перед иконами установили подсвечники для возжигания свеч. На богослужение были приглашены все жители Улалы — 5 семей русских крестьян и 30 семей алтайцев. Крещенные присутствовали на богослужении внутри войлочного ограждения, а некрещенные наблюдали за службой со стороны. Впоследствии стало ясно, что эта литургия под открытым небом оказала на жителей Улалы в религиозном плане весьма серьезное воздействие. Вскоре, в том же году, крещение приняли почти все улалинцы [Макарий 1897: 19].

В начале 1840-х гг. архимандриту Макарию представилась возможность строить полноценные церковные здания, в первую очередь в Майме. Здесь в 1842 г. были начаты подготовительные работы по строительству каменного храма. Этот храм, построенный в 1845 г., стал, как и предполагал архимандрит Макарий, приходским, но его настоятель должен был исполнять обязанности миссионера. Увеличивался поток пожертвований, и потому стало возможным создание в Горном Алтае больших стационарных иконостасов с писаными иконами. Таким оказался, в частности, иконостас майминской Духосошестввенской церкви [Крейдун, Замолоцких 2008: 13].

Благодаря пожертвованиям в Миссии довольно быстро была решена другая проблема, связанная с богослужебной утварью. Как уже отмечалось, по приезде на Алтай у архимандрита Макария не было евхаристических сосудов. Первый комплект таковых был сделан в конце 1830 г. из олова на личные средства томского гражданского губернатора П.К. Фролова. Второй комплект сосудов, уже серебряных, был получен в 1833 г. из Москвы от митрополита Филарета (Дроздова) [Харлампович 1905: 262], покровителя Миссии.

В 1842 г. усердием А.Н. Весского появился третий комплект походной церкви [Харлампович 1905: 486], отличительной особенностью которого был сделанный из тонкого металлического листа престол. В дополнение к этому комплекту канцелярия Московской конторы Святейшего Синода отправила 7 мая 1842 г. в Алтайскую миссию набор священных сосудов с на-престольным крестом. А 9 июля 1842 г. тем же ведомством было пожертвовано богато отделанное на-престольное Евангелие стоимостью 500 рублей [ГААК 1860: Ф. 164. Оп. 1. Д. 5. Л. 19]. Разумеется, за счет собственных средств Миссия не смогла бы приобрести столь дорогую утварь.

Обязательной частью походного храма является антиминс. Первый антиминс в честь Всемилостивого Спаса был привезен в Миссию архимандритом Макарием в 1830 г. Второй антиминс во имя Смоленской иконы Божией Матери получен в 1840 г. [ГАТО(Т) 1856: Ф. 144. Александр Сулоцкий. Д. 44а. Л. 115]. Первые колокола в Миссии, судя по упоминанию в исторических документах, пожертвованы 28 июня 1840 г. «инородцами» Карпом Шишковым (из Улалы) и братьями Семеном и Стефаном Софроновыми (из Маймы). Вес колоколов составил соответственно 1 пуд 20 фунтов и 3 пуда 21 фунт.

Необходимость совершения богослужений на открытом воздухе сохранялась и в последующие годы. Так, третий по хронологии начальник Алтайской миссии архимандрит Владимир (Петров) описывает в своем дневнике за 1866 г. богослужения, совершенные им в долине р. Чопош [Владимир 1872: 175]. Дважды за одну поездку миссионерам приходилось организовывать места для богослужения. Первый миссионерский городок был устроен у стойбища в Баранголе и выглядел следующим образом. С восточной стороны — импровизированная колокольня, с северной и южной — две белые палатки, а с западной — юрта, в которой посредине перед столиком с миром, крестом и Евангелием стояла простая деревянная бочка-купель. В этой юрте при мерцании огоньков церковных свечей и совершалось таинство крещения над семьей местного «инородца» Каланака Тозыякова. На следующее утро, в день апостола и евангелиста Иоанна Богослова на месте крещения был совершен молебен с водосвятием. После молебна миссионеры кропили юрты святой водой и раздавали новокрещеным иконы. Накануне, перед всенощным бдением впервые в этих местах раздался звук православного колокола, созывающего на молитву. Всенощную служили в палатке начальника Миссии. Пели почти всю службу на алтайском языке. Служащие находились в палатке, а молящиеся — рядом с входом, под ясным звездным небом.

После этого миссионерский караван перебрался на зимнее кочевье чопошцев¹ в двух километрах от устья р. Чопош. Здесь уже находились юрты большинства местных кочевников. К приезду миссионеров чопошцы соорудили две юрты. Одна из них предназначалась для проживания миссионеров, а другая для походной церкви. Интересна форма временной походной церкви. Ее в своем дневнике описал архимандрит Владимир (Петров). Конструкция церкви держалась на трех врытых в ряд столбах, на которые была положена толстая жердь. К этой жерди наклонно с северной и южной сторон, а также к восточному ее торцу были прикреплены более тонкие жерди и покрыты берестой. Таким образом, походный храм по форме напоминал шалаш: одна из четырех сторон открыта, а противоположная шла полукругом, т.к. наклонные жерди крепились к одной точке. Западная, открытая, сторона служила входом, над которым был прикреплен крест. В целом данный храм по оценке миссионера должен был вместить до пятидесяти человек. Однако в конструкции имелись недостатки — довольно низкие скаты кровли и крупные щели, через которые проникала влага от дождя и снега. В опорной части эта конструкция дублировала типовой походный армейский храм. В нем также основой конструкции служили три столба, соединенные по направлению восток-запад горизонтальным шестом.

Следует отметить, что архимандрит Владимир (Петров), собираясь на Алтай, смог испросить в хозяйственном управлении Святейшего Синода парусиновую палатку [РГИА 1864: Ф. 799. Оп. 4. Д. 123. Л. 1–3]. В Синоде она была «фотографическим павильоном». Видимо, эта палатка стала служить начальнику Миссии в качестве походного жилья и одновременно походного алтаря. Использование сравнительно небольших холщевых палаток для совершения богослужений наблюдалось и в дальнейшем. На фотографии, сделанной во время миссионерской поездки 1914 г., запечатлена палатка, которая служила алтарем, а молящиеся во время богослужения располагались на открытом воздухе (рис. 4).

Большие армейские походные храмы в Алтайской миссии не использовались. Тому есть ряд причин. Во-первых, типовые походные храмы были весьма громоздки, и их транспортировка требовала дополнительных средств. Во-вторых, для монтажа шатра требовалось достаточное количество времени и обученного персонала. В-третьих, в случае частых перемещений походного храма-палатки его конструктивные части быстро приходили в негодность и требовали бы частой замены и дополнительных

¹ Жители берегов р. Чопош.



Рис. 4. Походный храм миссионерской дружины, 1914 г.
Фото из журнала «Православный благовестник»
(1915. № 1. С. 201)

материальных затрат. Сложность монтажа армейского походного храма хорошо видна на рис. 5, где изображено возведение алтаря воинского храма времен Первой мировой войны.

Как было показано выше, в первый период существования Миссии обустройство станов и миссионерских домов осуществлялось исключительно за счет добровольных пожертвований, привлекаемых на Алтай лично архимандритом Макарием. Среди благотворителей Миссии были митрополит Филарет (Дроздов), московский протоиерей Н.Д. Лавров и многие другие, большей частью москвичи. В ноябре 1841 г. основатель Алтайской миссии написал в письме к князю Д.В. Голицыну: «Верою и любовью ко Христу Москва открыла поток благотворения у гор Алтайских, который бы никогда не высохал» [Харлампович 1905: 211]. Так в целом и сложилось. На протяжении всей истории Алтайской духовной миссии более всего пожертвований поступало из Москвы.

Жители Москвы много сделали для обустройства православной миссии на Алтае. С их помощью архимандриту Макарию удалось заложить фундамент для продолжения миссионерских трудов всем последующим поколениям сотрудников Алтайской миссии. Детальное изучение эпистолярного наследия основателя Миссии и некоторые архивные находки позволили



Рис. 5. Возведение походного храма 267-го Духовщинского пехотного полка, 1915–1917 гг. Фото из альбома «Православный мир России» (СПб., 2001. С. 492)

воссоздать планировку первого миссионерского стана на Алтае, а также облик первого миссионерского дома с походной церковью, построенной под руководством архимандрита Макария. Особенности интерьера первых богослужбных учреждений, вид походных храмов времен основателя Миссии говорят о предельной скромности первых миссионерских построек из-за крайней ограниченности материальных средств. Таким образом, успех миссионерской работы на начальном этапе в значительной степени был обеспечен незаурядной самоотдачей и преданностью своему делу первых миссионеров Алтая.

Библиография

- Владимир [Петров]*, архимандрит. Записки алтайского миссионера за 1866 год // Сборник сведений о православных миссиях и деятельности православного миссионерского общества. М.: Тип. В. Готье, 1872. Кн. 1. С. 175–201.
- Крейдун Ю.А.* План миссионерских построек архимандрита Макария (Глухарева) // Сохранение и изучение культурного наследия Алтайского края: Мат-лы Всероссийской научно-практической конф. Вып. 12. Барнаул: Изд-во Азбука, 2001. С. 165–169.
- Крейдун Ю.А., Замолоцких Г.Д.* Реконструкция иконостаса архимандрита Макария (Глухарева) для майминского Духосошестввенского храма // Макариевские чтения: Мат-лы Седьмой междунар. конф. (21–22 ноября 2008 года) / Отв. ред. В.Г. Бабин. Горно-Алтайск: Изд-во ГАГУ, 2008. С. 9–13.
- Ландышев С.*, протоиерей. Некоторые сведения об учреждении Алтайской духовной миссии и об ее основателе архимандрите Макарии // Миссионер. 1877. № 2. С. 9–12; № 3. С. 17–18; № 4. С. 25–30; № 6. С. 41–44; № 8. С. 57–59; № 9. С. 65–68.
- [Макарий]*. Краткие записки из жизни покойного архимандрита Макария // Сборник исторических материалов о жизни и деятельности архимандрита Макария Глухарева. Орел: Тип. С.А. Зайцевой, 1897.
- [Харлампович К.В.]* Письма архимандрита Макария, основателя Алтайской Миссии / Под ред. К.В. Харламповича. Казань: Центральная типография, 1905.
- Ястребов И.* Краткие сведения о жизни и деятельности архимандрита Макария, основателя Алтайской духовной миссии. Бийск: Типо-лит. И.Д. Реброва, 1893.

Архивные материалы

- ГААК — Государственный архив Алтайского края. Ф. 50. Оп. 11. Д. 35. План и фасад миссионерского дома в селении Найминском. 1-я половина XIX в. 1 л.
- ГААК. Ф. 50. Оп. 11. Д. 85. План, фасад и разрез походной церкви для казенных золотых приисков. 1844 г. 1 л.
- ГААК. Ф. 164. Оп. 1. Д. 5. Очерк (рукопись) священника В. Вербицкого — помощника Начальника Алтайской миссии, основные правила, первая походная церковь с 1829 г. Сост. в 1860 г. 34 л.
- ГАТО(Т) — Государственный архив Тюменской области (Тобольск). Ф. 144. Александр Сулоцкий. Д. 44а. Записка о церковной Алтайской миссии 1856 года. 1856 г. 77 л.
- РГИА — Российский государственный исторический архив. Ф. 799. Оп. 4. Д. 123. О передаче фотографической палатки, оставшейся за управлением художественной экспедиции, в Алтайскую Миссию для устройства походной церкви. 5 декабря 1864 г. 3 л.